

Amffibiaid ac Ymlusgiaid mewn Safleoedd Claddu



THE PRINCE OF WALES'S
CHARITABLE FUND

Amffibiaid ac Ymlusgiaid mewn Safleoedd Claddu



CYFLWYNIAD

Mae gan amffibiaid ac ymlusgiaid le arbennig yng nghalonnau pobl sy'n hoff o fyd natur – yn deillio efallai o atgofion melys o blentynod am gasglu penbyliaid mewn jariau, neu'r wefr o gael cipolwg ar fadfall wrth iddi ddiflannu i wal gerrig. Beth all guro dilyn trawsnewid rhyfeddol clwstwr o riffit llyffant tebyg i jeli yn benbyliaid bach sydd wedyn yn tyfu coesau i fod yn llyffantod?

Efallai nad yw safleoedd claddu yn lle amlwg i ddod o hyd i amffibiaid ac ymlusgiaid, ond mae'r cyfuniad o laswelltir twmpathog, ardaloedd heulog a hen waith carreg yn eu gwneud yn lle delfrydol i'r creaduriaid swil yma fwydo, torheulo a chysgodi. Byddant yn aml yn treulio'r gaeaf yn gaeafgysgu neu'n cuddio mewn cilfachau, holltau a hyd yn oed hen dyllau llygod o amgylch y safle.

Gall ymlusgiaid fod yn bresennol drwy gydol y flwyddyn, ond mae amffibiaid angen dŵr yn y gwanwyn i silio. Pur anaml mae safleoedd claddu yn llefydd addas ar gyfer pwll ond mae'n debygol y bydd pwll gardd neu fferm gerllaw y bydd yr amffibiaid yn ymweld ag ef yn y gwanwyn i fagu cyn dychwelyd i noddfa'r safle claddu.

Yn anffodus, mae poblogaethau ein holl rywogaethau o amffibiaid ac ymlusgiaid wedi gostwng ers y 1960au. Mae hyn yn bennaf oherwydd colli cynefinoedd drwy ddraenio, llygredd, datblygiad trefol, a dwysáu amaethyddol. Fodd bynnag, mae'r fynwent yn aml wedi osgoi'r newidiadau hyn a, gyda rheolaeth dda, bydd yn parhau i ddarparu hafan a chyflenwad parod o fwyd iddynt.

Mae amffibiaid ac ymlusgiaid yn dueddol o fod yn gyfrinachol iawn ond gallai eich mynwent, neu safle claddu arall, fod yn gartref i'r anifeiliaid diddorol hyn. Efallai y byddwch yn dod ar eu traws wrth wneud gwaith cynnal a chadw ar waith carreg, torri glaswelltir neu'n taro arnynt yn ddamweiniol ar domen gompost. Yma rydym yn darparu gwybodaeth am y gwahanol rywogaethau y gallech ddod o hyd iddynt ynghyd â chymorth i'w hadnabod ac amlinellid o'u ffordd o fyw. Rydym yn esbonio sut i ofalu am gynefinoedd y safleoedd claddu ar eu cyfer, a'u gwella, ac yn edrych ar eu cysylltiadau â Christnogaeth, llenyddiaeth, a llên gwerin. Yn olaf, byddwn yn rhannu syniadau am sut i ddathlu'r creaduriaid hyn sy'n cael eu hanwybyddu'n aml gyda'ch plwyfolion ac ymwelwyr.

Os hoffech chi gael gwybod mwy, mae'r adnoddau a'r dolenni canlynol yn llawn gwybodaeth a chynghor ar amffibiaid ac ymlusgiaid.

Sefydliadau a Gwefannau:

- **Mae Gofalu am Erw Duw** yn gweithio'n genedlaethol i gefnogi grwpiau ac unigolion i ymchwilio, gofalu am, a mwynhau safleoedd claddu a mynwentydd.

Mae gan ein gwefan ni ddolenni at becynnau gweithredu y gellir eu lawrlwytho gan gynnwys 'Nadroedd Defaid ac Ymlusgiaid ac Amffibiaid Eraill' yn ogystal â pheccynnau addysg sy'n cynnwys gweithgareddau yn ymwneud â nadroedd defaid. www.caringforgodsacre.org.uk

- Elusen bywyd gwyllt genedlaethol yw **Froglife** sydd wedi ymrwymo i warchod brogaod, llyffantod, madfallod dŵr, nadroedd a madfallod - ac achub y cynefinoedd maent yn dibynnu arnynt. Yn ogystal â chynnal ymgyrchoedd, maent yn darparu cyfoeth o wybodaeth am reoli cynefinoedd, ymchwil, hyfforddiant ac addysg. <https://www.froglife.org/>
- **Mae Cadwraeth Amffibiaid ac Ymlusgiaid (ARC)** yn hyrwyddo ac yn hybu cadwraeth amffibiaid ac ymlusgiaid drwy amrywiaeth o ddulliau gan gynnwys gweithio gyda sefydliadau academaidd yn ogystal â bod yn berchen ar neu reoli gwarchodfeydd natur. <https://www.arc-trust.org/> Maent hefyd yn arwain y 'Cynllun Cenedlaethol ar gyfer Cofnodi Amffibiaid ac Ymlusgiaid' sy'n eich arwain chi drwy sut i arolygu, monitro a chofnodi amffibiaid ac ymlusgiaid y DU. <http://www.narrs.org.uk/>
- Mae **ARG UK** yn hyrwyddo cadwraeth ein hamffibiaid a'n ymlusgiaid brodorol a'u hamgylchedd drwy gefnogi rhwydwaith o grwpiau amffibiaid ac ymlusgiaid annibynnol. Yn ogystal ag amrywiaeth o ganllawiau adnabod, gallwch ddarganfod beth sy'n digwydd yn eich ardal leol neu hyd yn oed sefydlu eich grŵp neu brosiect lleol eich hun. <https://www.arguk.org/>
- Mae'r **Ymddiriedolaethau Natur** yn sefydliad ymbarél o Ymddiriedolaethau Natur lleol. Does dim ots ble rydych chi yn y DU, mae yno Ymddiriedolaeth Natur sy'n ysbrydoli pobl am natur a sefyll dros fywyd gwyllt a llefydd gwyllt. Mae pob Ymddiriedolaeth Natur yn elusen annibynnol sydd wedi'i ffurfio wrth i bobl ddod at ei gilydd i wneud gwahaniaeth cadarnhaol i fywyd gwyllt, yr hinsawdd a chenedlaethau'r dyfodol. I ddod o hyd i'ch Ymddiriedolaeth Natur leol ac i weld sut gallai eich helpu, ewch i: www.wildlifetrusts.org/



Marsh Frog

Llyfrau:

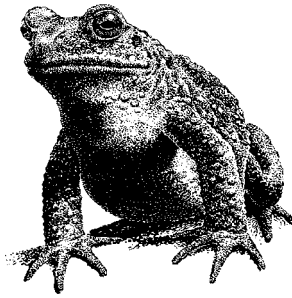
- **Britain's Reptiles and Amphibians** by Howard Inns
- **God's Acre: The Flowers and Animals of the Parish Churchyard** by Francesca Greenoak
- **Reptiles and Amphibians of Britain and Ireland** – Field Studies Council fold-out chart

Amffibiaid ac Ymlusgiaid mewn Safleoedd Claddu

DARGANFOD MWY AM AMFFIBIAID AC YMLUSGIAID

Gyda'i gilydd, gelwir amffibiaid ac ymlusgiaid yn Saesneg yn Herpetiles – sy'n deillio o'r gair Groegaidd herpeton sy'n golygu 'creadur yn cropan'. Maen nhw'n feritebrata gwaed oer sy'n dibynnu ar wres o'r amgylchedd, sy'n golygu bod tymheredd eu corff yn codi ac yn gostwng, yn dibynnu ar dymheredd eu hamgylchedd. Maent yn treulio rhywfaint o'u bywyd, neu eu holl fywyd, ar dir, yn gaeafgysgu, neu'n cuddio mewn tywydd oer. Fodd bynnag, mae gan amffibiaid ac ymlusgiaid ffyrdd gwahanol iawn o fyw.

Mae **amffibiaid** yn dibynnu ar ddŵr ar gyfer magu, ond mae'n gamsyniad cyffredin eu bod yn byw mewn dŵr drwy gydol y flwyddyn gan fod llawer o'u bywyd fel oedolyn yn cael ei dreulio ar y tir. Yn wir, mae'r term



Common Toad

'amffibiad' yn deillio o'r gair Groegaidd amphibios sy'n golygu bywyd dwbl. Ceir chwe amffibiad brodorol ym Mhrydain, tri madfall ddŵr, un broga a dau llyffant. Credid bod rhywogaeth frodorol ychwanegol, y broga pwll, wedi diflannu o'r DU erbyn canol y 1990au ond ers hynny mae wedi cael ei ailgyflwyno i safle yn Norfolk.

Mae gan bob amffibiad gylch bywyd tebyg. Yn y gwanwyn maent yn casglu mewn dŵr i baru a silio. Mae llyffantod yn adnabyddus am fudo torfol i'w pyllau magu. Gan eu bod yn ystyfnig o deyrngar i bwl penodol, mae hyn yn aml yn arwain at fentro eu bywydau i groesi ffyrdd. Er mwyn ceisio lleihau nifer y marwolaethau, mae arwyddion rhybudd 'croesfan llyffantod' yn cael eu gosod ar rai ffyrdd, ac mae tanffyrdd sy'n addas ar gyfer llyffantod wedi'u gosod yn eu lle. Mewn llawer o lefydd bydd gwirfoddolwyr yn aml yn mynd allan ar nosweithiau o wanwyn i 'oruchwylio llyffantod', i helpu i gludo'r llyffantod yn ddiogel ar draws y ffordd.

Unwaith y bydd yr amffibiaid wedi cyrraedd eu pwll, mae'r paru yn digwydd. Yn achos brogaod a llyffantod, mae'r gwrywod yn gafeal yn dynn yn y benywod am gyfnodau hir, yn aml gyda'i gilydd mewn torf fawr yn gwingo. Mae eu cri garwriaethol i'w chlywed ar nosweithiau o wanwyn – crawcian dwfn y broga cyffredin i ddechrau, ac ychydig yn ddiweddarach yn y gwanwyn, cri feinach, fwy gwichlyd, y llyffant dafadennog. Mae gan fadfallod dŵr ddefod garu wahanol sy'n digwydd o dan y dŵr – gyda'r gwryw yn cynnal arddangosfa fanwl o amgylch y fenyw, yn cynnwys chwifio, chwipio ac ysgwyd ei gynffon. Mae madfallod dŵr gwrywaidd, yn enwedig y fadfall

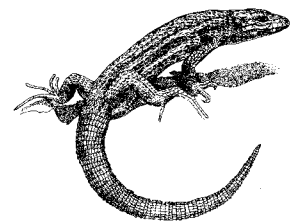
ddŵr gyffredin a'r fadfall ddŵr gribog, yn edrych yn drawiadol wrth garu hefyd, gan ddatblygu marciau amlycach a chrib fwy nodedig.

Mae wyau (neu rifft) yn cael eu dodwy mewn dŵr. Yn achos brogaod, mae'r rhain ar ffurf clystyrau mawr o 1000 i 2000 o wyau - yn ymddangos fel dotiau duon, pob un wedi'i amddiffyn gan belen o jeli sy'n chwyddo pan fyddant yn dod i gysylltiad â'r dŵr. Mae sawl clwstwr yn uno yn aml gan greu casgliadau arnofiol mawr. Mae llyffantod yn dodwy wyau tebyg, ond mewn rhesi hir yn hytrach na mewn clystyrau. Gall y llynynnau hyn o wyau sydd wedi'u gorchuddio â jeli fod hyd at 3m o hyd ac maent wedi'u lapio o amgylch llystyfiant. Mae madfallod dŵr yn dodwy wyau'n unigol, gan lapio pob ŵy lliw gwyn fwy neu lai yn unigol rhwng dail planhigion dŵr y maent yn eu glynu wrth ei gilydd ar gyfer gwarchodaeth. Fel rheol maent yn dodwy tua 250 bob tymor.

Yn fuan ar ôl eu dodwy, mae'r wyau'n dechrau newid siâp gyda phen, corff a chynffon yn dod i'r amlwg. O fewn ychydig wythnosau mae'r larfa yn deor. I ddechrau maent yn nofwyr gwan ac yn aml yn aros ynghlwm wrth y jeli, ond yn fuan maent yn dod yn nofwyr egniol, yn anadlu drwy dagellau, ac yn bwydo ar algâu. Wrth iddynt ddatblygu, maent yn colli eu tagellau, ac mae'r anadlu'n cael ei wneud drwy eu hysgyfaint a'u croen. Mae infertebrata bach, fel chwain dŵr, yn dod yn rhan o'u deiet. Maent hefyd yn tyfu coesau gan alluogi iddynt gerdded ar dir. Mae penbyliaid brogaod a llyffantod, sy'n frown neu ddu brith, yn amsugno eu cynffonau wrth iddynt ddatblygu. Mae penbyliaid madfallod dŵr yn dryloyw (fel silod mân) ac yn cadw eu cynffonau. Yn yr haf, pan fydd eu coesau wedi'u ffurfio'n llawn, bydd yr holl amffibiaid yn symud o'r pwll i chwilio am gysgod a lle i dreulio'r gaeaf, er bod eu gallu i anadlu drwy eu croen yn golygu y gallant barhau i dreulio cyfnodau hir o amser o dan ddŵr.

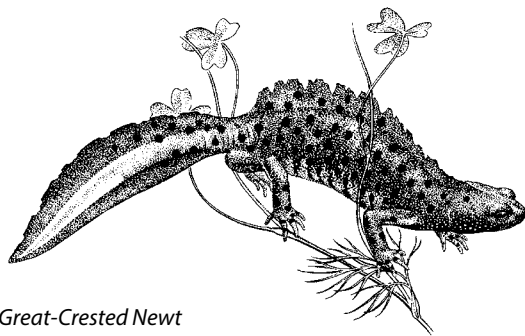
Mae gan amffibiaid groen llaith na ddylai sychu, felly mae angen iddynt osgoi'r haul ac maent yn nosol yn gyffredinol. Yn ystod

y dydd, mae brogaod yn cysgodi mewn llystyfiant llaith ar wyneb y ddaear, tra bo llyffantod, sy'n gallu goddef amodau sychach, yn byw mewn tyllau, holltau a chilfachau (o dan bren yn aml). Gellir dod o hyd i fadfallod dŵr yng nghanol glaswellt hir, o dan bren neu mewn craciau a holltau. Maent i gyd yn ffafrio mentro allan gyda'r nos, yn enwedig mewn tywydd cynnes llaith, pan fyddant yn bwydo ar wllthod, malwod, pryfed genwair a phryfed. Nid yw'n anghyffredin i amffibiaid fyw hyd at 10 mlynedd yn y gwyllt, ac yn



Common Lizard

Amffibiaid ac Ymlusgiaid mewn Safleoedd Claddu



Great-Crested Newt

hirach o lawer yn aml mewn caethiwed.

Mae amffibiaid, fel larfa ac oedolion, yn gwneud byrbryd blasus ar gyfer amrywiaeth o anifeiliaid. Bydd pysgod, larfa gweision y neidr a hyd yn oed rhai chwilod dŵr yn bwydo ar benbyliaid, ac mae gan amrywiaeth o anifeiliaid, gan gynnwys crehyrod, bwncathod, llwynogod, moch daear, dyfrgwn a nadroedd gwair, amffibiaid yn eu llawn dwf ar eu bwydlen. Mae llyffantod a madfallod dŵr cribog wedi datblygu ffordd o osgoi ysglyfaethwyr gan fod eu croen dafadennog yn cynnwys tocsinau pwerus sy'n cael eu rhyddhau mewn eiliadau o berygl. Nid yn unig y mae'r tocsinau hyn yn blasu'n ffaidd ond maent hefyd yn wenwynig, a buan iawn y bydd mamaliaid fel llwynogod yn dod i ddeall hyn, gan dueddu i'w hosgoi.

Colli cynefin, yn enwedig colli neu lygru pyllau magu, yw'r prif reswm dros y dirywiad yn ein poblogaethau o amffibiaid yn y DU. Yn ogystal, mae pryder cynyddol am glefydau heintus fel ffwng Chytrid a Ranavirus. Er nad ydym yn deall effaith y clefydau hyn yn y DU yn llawn, maent wedi arwain at nifer fawr o farwolaethau ymhlith amffibiaid dramor.

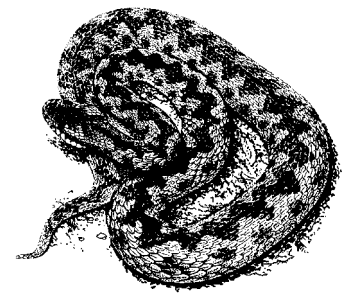
Mae **ymlusgiaid**, yn wahanol i amffibiaid, yn anifeiliaid cwbl ddaearol ac nid oes arnynt angen dŵr i fagu, er bod rhai, fel neidr y gwair, yn nofwyr da. Maent yn anoddach dod o hyd iddynt nag amffibiaid gan nad ydynt yn ymgynnull mewn un lle i fagu, ac maent yn gyfrinachol iawn ac wedi'u cuddliwio'n dda. Mae chwe ymlusgiad brodorol ym Mhrydain (3 neidr a 3 madfall ddŵr).

Mae gan bob ymlusgiad groen sych wedi'i orchuddio â chennau caled sy'n gorgyffwrdd ac sy'n llyfn i'w cyffwrdd, ac yn wahanol i amffibiaid, maent yn aml yn torheulo yn yr haul yn ystod y dydd i gynhesu. Maent hefyd yn magu ac yn rhoi genedigaeth ar dir. Mae neidr y gwair a madfall y tywod yn dodwy nythaid o wyau sy'n cael eu gadael i ddeor am rai misoedd. Mae'r rhai bach yn dianc o'r wyau drwy ddefnyddio dant wŷ i dorri drwy'r plisgyn brau. Mewn cyferbyniad, mae'r neidr lefn, y wiber, y neidr ddefaid a'r fadfall gyffredin yn datblygu y tu mewn i'r fam, ond mewn capsawl wŷ gyda melynwy o hyd. Er eu bod yn cael eu geni yn y capsawl hwn, maent yn gwingo'n rhydd ar unwaith.

Ar ôl deor maent yn tyfu'n gyflym, gan ddod yn rhy fawr i'w croen cennog. Maent yn ymdopi â hyn drwy dyfu croen newydd a chael gwared ar yr hen groen, ac mae'r weithred hon yn cael ei hailadrodd sawl gwaith drwy gydol eu hoes. Mae nadroedd yn bwrw eu croen yn ei gyfanrwydd ac weithiau gellir dod o hyd i'r crwyn papurog hyn. Fodd bynnag, mae madfallod yn eu gollwng yn ddarnau. Mae pob ymlusgiad yn cymryd sawl blwyddyn i gyrraedd aeddfedrwydd ac yn aml maent yn byw am 10 mlynedd neu fwy yn y gywllt. Yn gyffredinol mae nadroedd a madfallod yn gaeafgysgu rhwng mis Tachwedd a mis Mawrth.

Mae nadroedd yn bwydo ar famaliaid bach, cywion, madfallod ac yn achos nadroedd gwair, amffibiaid a physgod. Mae'n well gan fadfallod infertebrata, yn enwedig pryfed a phryfed cop, neu yn achos nadroedd defaid (nad ydynt mor ystyryth), gwllithod a malwod. Byddant hefyd weithiau yn bwyta ffrwythau aeddfed neu aeron.

Mae'r ymlusgiaid eu hunain yn fwyd i amrywiaeth o adar a mamaliaid, gan gynnwys adar ysglyfaethus, llwynogod, ffesantod, ieir, a chathod dof. Mae eu cuddliw effeithiol, eu cyflymder da a'u hystwythder yn eu helpu i osgoi dod yn fyrbryd blasus, ond mae gan rai strategaethau dianc eraill hefyd. Mae madfallod wedi datblygu'r arfer brawychus o ollwng eu cynffon pan fyddant dan fygythiad. Mae hyn nid yn unig yn eu galluogi i ddianc o afael ysglyfaethwr, ond yn fwy cyffredin, mae'r gynffon sydd wedi dod oddi ar y corff, ond yn dal i wingo, yn tynnu sylw, gan roi cyfle i'r fadfall ddianc. Bydd fersiwn llai o'r gynffon yn tyfu'n ôl gydag amser. Y wiber yw'r unig neidr wenwynig yn y DU, ac yn ogystal â defnyddio gwenwyn i ladd ysglyfaeth, bydd hefyd yn ei ddefnyddio'n amddiffynnol. Os caiff ei bygwth, bydd gwiber yn hisian, yn tynnu ei phen a'i gwddw yn ôl, ac yn taro'n gyflym i chwistrellu gwenwyn drwy ei dannedd gwag. Mae'r gwenwyn yn gweithio'n gyflym, gan analluogi neu hyd yn oed ladd yr ysglyfaethwr. Mae'r tebygolrwydd y bydd bod dynol yn cael ei frathu gan wiber yn hynod o isel, ac er bod yr effeithiau'n annymunol ac yn ddifrifol o bosibl, gellir trin pobl yn hawdd. Bydd nadroedd y gwair, er nad ydynt yn wenwynig, yn hisian ac yn rhyddhau hylif ag arogl drwg arno i atal perygl ac weithiau hyd yn oed, yn 'cymryd arnynt eu bod wedi marw'.



Adder

Fel gydag amffibiaid, colli cynefinoedd yw'r prif reswm dros y dirywiad ym mhoblogaethau ymlusgiaid y DU, ond mae erlid bwriadol wedi effeithio arnynt hefyd ac mae i'w weld o hyd heddiw.

Amffibiaid ac Ymlusgiaid mewn Safleoedd Claddu

AMFFIBIAID

Enw	Disgrifiad	Cynefin a Dosbarthiad
Madfall ddŵr gyffredin	Madfall fechan gyda chroen llyfn, pur anaml yn hirach na 10cm. Mae'r gwrywod sy'n magu yn fraith iawn gyda chrib parhaus ac ymylon tonnog amlwg ar hyd y corff a'r gynffon. Mae'r benywod yn frown golau gyda gwddw smotiog gwyn. Mae gan ochr isaf y ddau ryw smotiau tywyll a rhesen oren lachar.	I'w gweld ledled y DU mewn amrywiaeth o gynefinoedd tir isel, yn magu mewn pyllau bach heb bysgod.
Madfall ddŵr balfog	Y fadfall ddŵr leiaf – pur anaml yn hirach na 9cm. Mae'r gwrywod yn haws eu hadnabod yn y tymor magu drwy edrych ar eu traed gweog, tebyg i rwyfau, a ffilament tenau tebyg i flew ar ben y gynffon. Mae ganddynt hefyd ochrau smotiog, crib disylw, a rhesen felen i oren oddi tanynt. Mae'r benywod yn debyg i'r fadfall gyffredin ond mae ganddynt wddw pinc, heb smotiau.	I'w gweld ledled y DU (ac eithrio Iwerddon), yn aml mewn ardaloedd ucheldir neu rostir lle mae eu pyllau magu yn fwy asidig eu natur. Fel y fadfall ddŵr gyffredin mae'n ffafrio pyllau bach heb bysgod.
Madfall ddŵr gribog	Madfall ddŵr fawr – hyd at 16cm o hyd gyda chroen dafadennog, lliw tywyll iawn. Mae gan y gwrywod sy'n magu grib carpiog trawiadol gyda thoriad rhwng y corff a'r gynffon. Mae ochr isaf y ddau ryw yn oren i felyn llachar gyda blotiau duon afreolaidd.	Rhywogaeth tir isel sydd i'w gweld ledled y DU (ac eithrio Iwerddon) mewn amrywiaeth o gynefinoedd. Mae'n well ganddi fagu mewn pyllau mwy neu chwarieli dan ddŵr.
Broga	Hyd at tua 9cm o hyd. Croen llaith llyfn, lliw gwyrddfrown i olewydd gyda blotiau duon. Coesau ôl hir ac yn symud drwy neidio yn hytrach na cherdded.	I'w weld ledled y DU mewn amrywiaeth o gynefinoedd llaith ac mae'n magu mewn pyllau, ffosydd a hyd yn oed pyllau dŵr bach ar y ffordd.
Llyffant dafadennog	Hyd at tua 9cm o hyd. Croen dafadennog, garw, sych yr olwg sy'n fwy brown ei liw na'r broga. Coesau ôl cymharol fyr ac yn dueddol o gerdded yn hytrach na sboncio (oni bai ei fod wedi dychryn). Llygaid lliw copr trawiadol.	I'w weld ledled y DU (ac eithrio Iwerddon) mewn amrywiaeth o gynefinoedd gan gynnwys coetir agored a gerddi. Yn magu mewn llynnoedd neu byllau mawr.
Llyffant y twyni	Sllai na'r broga a'r llyffant dafadennog – hyd at 7.5cm o hyd. Mae ganddo streipen felen denau amlwg i lawr ei gefn.	I'w weld mewn twyni tywod ac weithiau ar rostiroedd ond yn brin iawn ac yn annhebygol o gael ei ganfod mewn safle claddu.

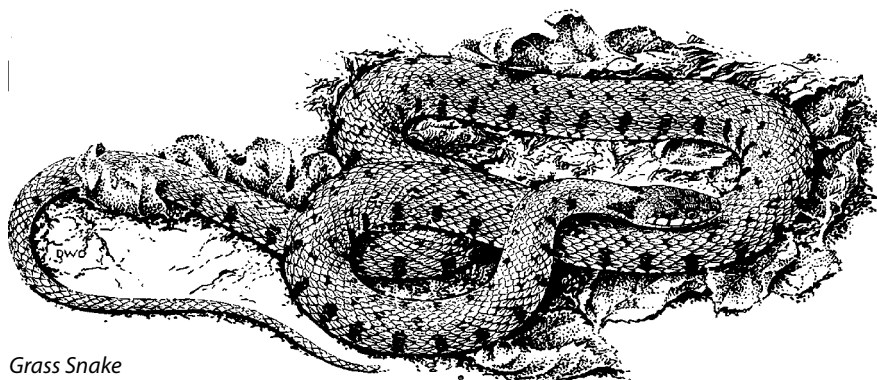


Slow Worm

Amffibiaid ac Ymlusgiaid mewn Safleoedd Claddu

YMLUSGIAID

Enw	Disgrifiad	Cynefin a Dosbarthiad
Gwiber	Pur anaml yn hirach na 60cm. Brown neu lwydaidd gyda phatrwm igam-ogam amlwg i lawr ei chefn a smotiau ar yr ochrau.	I'w gweld ar rostiroedd ac mewn cynefinoedd agored ledled y DU (ac eithrio Iwerddon) ond yn brin ac yn annhebygol o gael ei chanfod mewn safle claddu.
Neidr y gwair	Hyd at 100cm o hyd yn aml. Corff lliw olewydd gyda smotiau tywyll neu resi ar hyd ei hochrau. Coler felen a du amlwg y tu ôl i'w phen.	I'w gweld ar draws iseldir Cymru a Lloegr. Mae'n bwydo mewn llynnoedd a phyllau ond yn magu mewn amrywiaeth o gynefinoedd gan gynnwys tomenni compost.
Neidr lefn	RPur anaml yn hirach na 55cm. Llwydfrown gyda marc siâp calon du ar y pen a streipen llygad dywyll.	Yn brin iawn ac yn hysbys ar ddim ond ychydig o rostiroedd ar arfordir y de. Annhebygol o'i chanfod mewn safle claddu.
Neidr ddefaid	Madfall heb goesau, yn tyfu i tua 35cm o hyd neu fwy. Gellir ei chamgymryd am neidr yn aml, ond mae ganddi groen llawer llyfnach, bron yn sgleiniog. Mae'n ymddangos yn llwyd unfurf (gwryw) neu frown (benywaidd). O edrych yn fanylach gellir gweld bod gan y gwrywod smotiau glas bach ar eu hochr, ac mae gan y benywod linell ddu i lawr eu cefn. Yn wahanol i nadroedd mae ganddynt hefyd amrannau a gallant flincio.	I'w gweld ledled y DU (ac eithrio Iwerddon), mewn llawer o gynefinoedd gan gynnwys gerddi a mynwentydd.
Madfall	Main a hyd at 15cm o hyd. Brown neu wyrdd pŵl gyda brychau tywyllach – y benywod yn aml gyda streipiau tywyll i lawr y cefn. Mae ffurfiau melanistig (tywyll i gyd) yn gyffredin.	I'w gweld ledled y DU mewn cynefinoedd agored lle nad oes neb yn tarfu arni a lle gall dorheulo yn yr haul.
Madfall y tywod	Madfall gref, fwy gyda 'smotiau llygaid' amlwg (blotiau brown tywyll gyda chanol hufen). Mae gan y benywod ochrau gwyrdd llachar yn y gwanwyn.	Prin iawn ac wedi'i chyfyngu i lond llaw o rostiroedd isel a thwyni arfordirol. Annhebygol o'i chanfod mewn safle claddu.



Grass Snake

Amffibiaid ac Ymlusgiaid mewn Safleoedd Claddu

AMFFIBIAID AC YMLUSGIAID MEWN SAFLEOEDD CLADDU

Mae gan lawer o safleoedd claddu glytwaith o gynefinoedd sy'n ddelfrydol ar gyfer amffibiaid ac ymlusgiaid. Mae cymysgedd o laswelltir byr a thwmpathog, gwrychoedd, pentyrrau o ddail marw, tomenni compost, a hen waith carreg yn gartref perffaith. O blith y 12 rhywogaeth frodorol o amffibiaid ac ymlusgiaid, mae siawns dda y bydd gennych nifer ohonynt yn eich safle claddu.

Yr ymlusgiad mwyaf tebygol y byddwch chi'n dod ar ei draws, hyd yn oed mewn safle claddu trefol, yw'r **neidr ddefaid** - y fadfall fain heb goesau sy'n cael ei hadnabod weithiau fel neidr ddall. Nid yw'n symud mor gyflym ag ymlusgiaid eraill, felly mae'n tueddu i fwydo ar ysglyfaeth fel gwllithod a lindys. Yn lle torheulo yn yr haul, mae'n well gan nadroedd defaid guddio o dan wrthrychau a fydd yn cael eu cynhesu gan yr haul neu a fydd yn creu eu cynhesrwydd eu hunain fel tomenni compost neu bren marw. Maent i'w gweld yn aml ar hyd perthi neu wrth fôn waliau, yn enwedig os oes glaswellt twmpathog wrth eu hymyl.

Mae'r **fadfall** i'w gweld yn aml mewn safleoedd claddu mwy gwledig lle, yn wahanol i'r neidr ddefaid, gellir ei gweld yn torheulo ar hen waliau neu gerrig beddi heulog. Mae'n ofnus ac yn gyflym fel mellten - yn diflannu mewn fflach i holltau mewn wal neu lystyfiant uchel. Nid yw byth yn mentro'n bell o orchudd ac mae'n cadw at ei hoff fan torheulo, felly os cewch gip ar un yn cilio, eisteddwch yn dawel ac efallai y bydd yn ailymddangos.

Yr ymlusgiad arall y gallech ddod ar ei draws mewn safleoedd claddu ar dir isel, yn enwedig y rhai ger pyllau mawr neu lynnoedd, yw **neidr y gwair**. Er ei bod yn hela o gwmpas dŵr, mae'n bosibl iawn y bydd yn defnyddio'r safle claddu i fagu - yn enwedig mewn tomenni compost neu bentyrrau o ddail. Mae nadroedd y gwair yn dodwy wyau mewn mannau cynnes llaith, felly cadwch lygad ar eich tomenni compost am nythaid o wyau gwyn, fel lledr tua 3cm o hyd. Cânt eu dodwy ym mis Mehefin neu fis Gorffennaf, gan ddeor ddiwedd yr haf, felly mae'n debygol y byddwch yn dod o hyd i hen blisg wyau os byddwch yn gwagio tomenni compost yn yr hydref.

Nid yw pyllau'n briodol mewn safleoedd claddu, ond nid yw hyn yn atal amffibiaid rhag defnyddio'r safle i gysgodi a chwilio am fwyd. Efallai mai'r **llyffant dafadennog** yw'r amffibiad a welir amlaf. Y tu allan i'w pyllau magu, mae'r llyffantod bach a'r oedolion yn treulio llawer o'u hamser o dan domenni compost neu bren marw lle maent yn cau twll bach yn y pridd. Os byddwch yn dod o hyd iddynt, yn aml fe welwch chi ben yn sbecian allan o dwll, a dyma o ble mae'r ymadrodd 'toad-in-the hole' wedi deillio. Maent yn chwilio am fwyd yn ystod y nos mewn tywydd mwyn,

gan chwilio am wlithod, pryfed cop a phryfed. Weithiau gellir eu gweld yn ystod y dydd yn manteisio ar gasgliad mawr o bryfed, fel heidiau o forgrug, ac maent yn eu dal ar eu tafodau hir gludiog.

Mae **brogaod** yn tueddu i aros yn agosach at byllau n llyffantod, ond gellir eu canfod o hyd mewn mannau llaith mewn safleoedd claddu wrth iddynt fwydo neu geisio oeri mewn tywydd poeth. Gallant hefyd dreulio'r gaeaf o dan waith carreg, pentyrrau o goed neu mewn tomenni compost.

Gellir dod o hyd i bob un o'r tair rhywogaeth o **fadfallod dŵr** ym Mhrydain mewn safleoedd claddu, yn enwedig yn yr hydref a'r gaeaf pan fyddant, fel madfallod dŵr bach neu oedolion, yn cuddio yng ngwaith cerrig adeiladau neu o dan gerrig beddi neu bentyrrau o bren marw. Y fadfall ddŵr yr ydych fwyaf tebygol o ddod o hyd iddi yw'r fadfall ddŵr gyffredin, ond mae madfallod dŵr cribog hefyd yn dod i mewn i fannau tywyll, llaith mewn adeiladau, fel seleri (neu yn achos eglwysi, claddgelloedd a beddrodau cist os oes bwllch lle gallant fynd i mewn). Pan ddarganfyddir madfallod dŵr yn y gaeaf, maent yn aml yn anodd eu hadnabod gan fod eu croen yn ymddangos yn felfedaidd a thywyll ac weithiau maent yn cael eu camgymryd am fadfallod. Fodd bynnag, dylai eu symudiadau swrth, a'r diffyg cennau, eich helpu i ddweud y gwahaniaeth rhyngddynt.



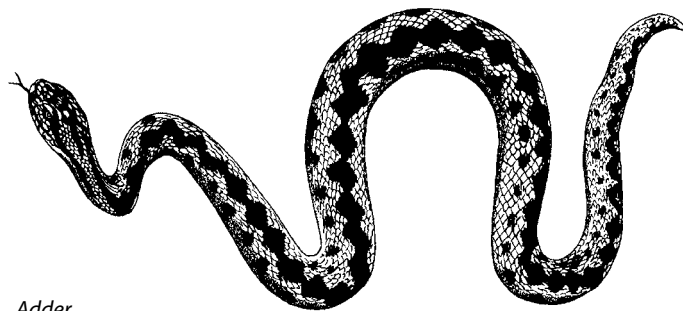
Marsh Frog

Amffibiaid ac Ymlusgiaid mewn Safleoedd Claddu

RHEOLI SAFLEOEDD CLADDU AR GYFER AMFFIBIAID AC YMLUSGIAID

Mae llawer o ffyrdd syml i chi ddenu amffibiaid ac ymlusgiaid i'ch safle claddu a gwneud yn siŵr bod ganddynt fwyd a lloches diogel fel sydd arnynt eu hangen.

- Gadewch ychydig o laswellt twmpathog talach o amgylch cerrig beddi a henebion, yn ogystal â llain ar hyd waliau neu wrychoedd y fynwent. Mae'r cynefin glaswellt tal hwn yn darparu llefydd gwych i ymlusgiaid ac amffibiaid guddio a chysgodi.
- Cadwch rai ardaloedd heulog agored gyda glaswellt talach neu dwmpathau glaswellt. Mae ymlusgiaid angen cynhesrwydd i fod yn egniol, ond byddant yn aros ymhlith y glaswellt talach neu'n agos iawn ato ar gyfer diogelwch.
- Gwnewch yn siŵr bod gennych chi amrywiaeth o gynefinoedd fel glaswellt, danadl poethion, mieri, prysgwydd, gwrychoedd a waliau cerrig (yn enwedig cerrig sych).
- Ewch ati i greu tomen gompost, mewn llecyn heulog os oes modd. Gall amffibiaid ac ymlusgiaid ei ddefnyddio i gysgodi ac, yn achos ymlusgiaid, i dorheulo. Mae'n denu gwlithod, pryfed genwair a malwod sy'n ffynhonnell dda o fwyd. Os ydych chi'n gwybod bod nadroedd y gwair yn eich ardal chi, peidiwch â gwagio'r domen gompost tan fis Hydref oherwydd efallai y bydd yn cael ei defnyddio fel lle iddynt ddodwy eu hwyau.
- Gwnewch bentwr o bren marw mewn glaswellt tal neu dwmpathog. Mae nadroedd defaid, brogaod, llyffantod, a madfallod dŵr yn gaeafgysgu ac yn hela yma. Wrth i'r pren bydru mae maint y bwyd yn cynyddu. Gall pentwr o gerrig ddarparu llecynnau gaeafgysgu a gorffwys hefyd.
- Mae henebion yn aml yn gartref i ymlusgiaid ac amffibiaid. Mae waliau a beddrodau cist yn gysgod da, yn ogystal â llecyn delfrydol i fadfallod dorheulo. Mae glaswellt twmpathog wrth ymyl gwaith carreg, wedi'i gysylltu yn ddefrydol ag ardaloedd eraill o laswellt tal, yn eu helpu i symud o gwmpas yn ddiogel.
- Wrth dorri glaswellt tal, gwnewch yn siŵr bod yr ardal yn glir cyn dechrau. Os byddwch yn tarfu ar amffibiad neu ymlusgiad, gwnewch yn siŵr ei fod allan o'r ffordd yn ddiogel cyn parhau. Mae defnyddio pladur, yn hytrach na pheiriant torri gwair neu strimio, yn llawer llai tebygol o niweidio anifeiliaid sy'n cysgodi gan eich bod yn fwy tebygol o'u gweld.
- Ceisiwch osgoi defnyddio peledi gwlithod a phryfladdwyr, gan fod gwlithod, malwod a phryfed yn fwyd hanfodol ar gyfer amrywiaeth o fywyd gwyllt, gan gynnwys amffibiaid ac ymlusgiaid.
- Byddwch yn ofalus wrth symud cerrig a llystyfiant llaith yn ystod yr hydref a'r gaeaf oherwydd gall amffibiaid ac ymlusgiaid fod yn gaeafgysgu. Hefyd gwiriwch cyn ailbwyntio bôn wal neu lenwi bylchau mewn strwythurau carreg.



Adder

Amffibiaid ac Ymlusgiaid mewn Safleoedd Claddu

CREFYDD, LLÊN GWERIN A LLENYDDIAETH

Ar hyd yr oesoedd, mae pobl wedi cysylltu ymlusgiaid ac amffibiaid â mythau a hud a lledrith, ond mae llawer o'r llên gwerin a'r llenyddiaeth sy'n gysylltiedig â hwy yn negyddol. Hyd yn oed mewn Cristnogaeth, mae amffibiaid ac ymlusgiaid yn cael enw drwg braidd.

Mae rôl y neidr yn adnabyddus yn stori Adda ac Efa lle mae sarff, a ddisgrifir fel creadur 'mwy cyfrwys' na'r anifeiliaid gwyllt eraill, yn temtio Efa i fwya'r ffrwyth gwaharddedig, gan achosi cwmp dyn.

Ac wedyn dywedodd yr Arglwydd Dduw wrth y wraig, "Beth yw hyn a wnaethost?" Dywedodd y wraig, "Y sarff a'm twyllodd, ac fe fwyteais." Felly dyma'r Arglwydd Dduw yn dweud wrth y sarff, "Am i ti wneud hyn, melltiedig wyt ti uwchlaw pob da byw a phob anifail gwyllt! Byddi'n cropian ar dy fol, a byddi'n bwyta llwch holl ddyddiau dy fywyd. A rhoddaf elyniaeth rhyngot ti a'r wraig, a rhwng dy hiliogaeth di a'i hiliogaeth hi; bydd yn malu dy ben, a byddi'n taro ei sawdl ef." Genesis 1:13-14.

Nid oes unrhyw nadroedd yn Iwerddon ac, yn ôl y chwedl, cawsant eu herlid gan Sant Padrig, y nawddsant, i'r môr ar ôl iddynt ddechrau ymosod arno yn ystod ymryd 40 diwrnod a gyflawnodd ar ben Croagh Patrick. Er mai arwahanrwydd daearyddol, yn deillio o bosibl o lefel y môr yn codi yn y cyfnod ôl-rewlifol, yw'r esboniad mwy tebygol, dim ond un o lond dwrn o lefydd yw Iwerddon lle nad oes nadroedd i'w canfod, ynghyd â Seland Newydd, Gwlad yr Ià, yr Ynys Las, ac Antarctica.

Does gan frogaod ddim enw llawer gwell yn y Beibl chwaith, gan eu bod wedi'u rhestru fel un o blâu'r Aifft a achoswyd gan Dduw Israel i argyhoeddi Pharo i ryddhau'r Israeliaid o gaethwasiaeth.

"Os byddwch yn gwrthod gadael iddynt fynd, byddaf yn rhoi pla o lyffantod ar eich gwlad gyfan. Bydd y Nil yn gyforiog o lyffantod. Byddant yn codi yn eich palas ac yn eich ystafell wely ac yn eich gwely, yn nhai eich swyddogion a'ch pobl, ac yn eich ffwrn a'ch cafnau tyliu. Bydd y llyffantod yn bla arnoch chi a'ch pobl a'ch swyddogion i gyd." Ecsodus 8:1-4.

Yn niwylant hynafol yr Aifft, fodd bynnag, gwelwyd brogaod a nadroedd mewn golau mwy cadarnhaol.

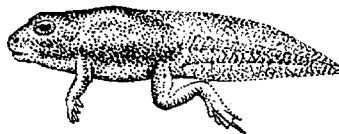
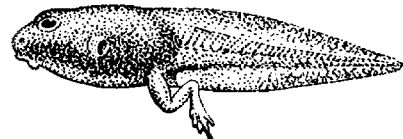
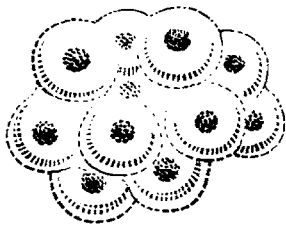
Defnyddiwyd y cobra magu, Uraeus, yn symbol o dduwdod neu sofraniaeth, a'i wisgo fel addurn pen gan y Pharo. Roedd duwies ffrwythlondeb a genedigaeth yr Aifft, a elwid yn 'Heqet', yn aml yn cael ei darlunio â phen broga, ac roedd brogaod mor bwysig i'r Eifftiaid cynnar fel eu bod yn aml yn cael eu heneinio pan fyddent yn marw. Yn fwy diweddar, mae rhai defodau Masonaidd yn cyfeirio at 'Jahbulon', duwdod cyfansawdd gyda thri phen, a broga yw un ohonynt.

Mae nadroedd yn symbolau pwerus mewn llawer o ddiwylliannau. Er enghraifft, mae'r hil Hopi o Ogledd America yn perfformio dawns neidr i ddenu glaw i adnewyddu ffrwythlondeb y tir, ac yn niwylant brodorol Awstralia, mae nadroedd yn nodwedd gref mewn straeon a gwaith celf traddodiadol. Mae sarff yr enfys yn cynrychioli duwdod, a welir fel amddiffynwr, rhoddwr bywyd, a gwyliwr dros natur a dynoliaeth. Ond mae iddi ochr dywyll hefyd, gan anfon stormydd a llifogydd fel cosb, pan fo hynny'n briodol.

Mae gan amffibiaid ac ymlusgiaid gysylltiadau dwfn â mytholeg hynafol ac yn aml maent yn gysylltiedig â chyfriniaeth a hud a lledrith. Mae llyffantod, yn arbennig, wedi cael eu hofni a'u dilorni ers canrifoedd lawer, gan gael eu hystyried yn greaduriaid y Diafol neu wrachod. Yn wir, yn yr Oesoedd Canol dywedwyd bod llyffantod yn poeri gwenwyn a than ac yn cael eu defnyddio fel offerynnau artaith. Roedd nadroedd hefyd yn cael eu hystyried yn arwydd drwg iawn, yn enwedig o'u canfod ar garreg eich drws, er bod yr Eingl-Sacsoniaid yn credu y byddai dweud y gair 'faul' yn eich gwella o frathiad gwiber.

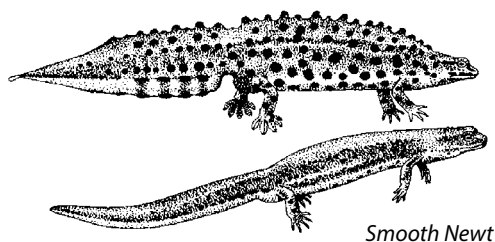
Hyd at yr Oesoedd Canol, roedd amffibiaid yn cael eu hystyried yn eang fel creaduriaid â phriodweddau meddyginiaethol neu hudolus, gyda diod broga'n cael ei defnyddio mewn affrodisiag, i atal anffrwythlondeb, i atal cenhedlu, a mwy.

Credid bod llyffantod yn cludo carreg berl yn eu pen, o'r enw 'carreg llyffant'. Roedd hon i fod i ddarparu gwrthwenwyn a sefydlwyd yr hygrededd hwn iddi yn 'De Proprietatibus Rerum', gwyddoniadur o'r 13eg ganrif gan glerigwr Ffransisaidd. Roedd cerrig llyffant yn parhau i gael eu defnyddio tan y 18fed ganrif, wedi'u gosod yn aml fel amwled neu mewn modrwy, ond mewn gwirionedd, dannedd ffosiledig Lepidotes



Frog Life Cycle

Amffibiaid ac Ymlusgiaid mewn Safleoedd Claddu



Smooth Newt

oedd y rhain. Pysgod tebyg i fôrgathod sydd wedi diflannu ers y cyfnod Jwrasig yw'r rhain.

Dywedwyd bod rhwbio llyffantod ar eich corff yn gwella canser, mae'n debyg y gallai llyffant byw yn eich ceg wella heintiau'r croen a defnyddiai 'dynion llyffant' Swydd Caergrawnt llyffantod i sicrhau rheolaeth ar geffylau. Yn yr 17eg ganrif, roedd 'bwytywyr llyffantod' yn sioeau atyniadol mewn ffeiriau pentref. Byddai cynorthwy-ydd y twyllwr, y 'llyffantwr bach', yn bwyta (neu'n smalio bwyta) llyffantod gwenwynig ac yn cwmpo i'r llawr yn gwingo. Byddai'r twyllwr wedyn yn ymyrryd i'w 'achub' a thrwy hynny'n hybu'r ddioid iachaol yr oedd yn ei gwerthu.

Mae'n debyg bod cysylltiadau ag arferion o'r fath yn deillio o'r ffaith bod gan rai amffibiaid, gan gynnwys y llyffant dafadennog a'r fadfall ddŵr gribog, amrywiaeth o gemegau gwenwynig yn eu crwyn dafadennog a allai achosi rhithweledigaethau, confylsiynau ac arafu, neu hyd yn oed atal, y galon.

Nid yw amffibiaid ac ymlusgiaid yn arbennig o gyffredin mewn gweithiau llenyddol, ond mae nadroedd i'w gweld yn amlwg - yn chwarae rhan y 'drwgweithredwr' yn aml.

Yn llyfrau Harry Potter gan J.K. Rowling, mae'r neidr arswydus anferth 'Nigini' wedi'i chysylltu'n agos â'r Arglwydd Voldemort ddrygionus ac mewn addasiadau ffilm o Jungle Book Kipling, mae'r neidr 'Kaa', a bortreadwyd yn wreiddiol fel mentor i'r bachgen bach, Mowgli, bellach yn cael ei darlunio'n amlach fel dihiryn, sy'n defnyddio ei bwerau hypnotiaeth a chyfangu i geisio lladd Mowgli.

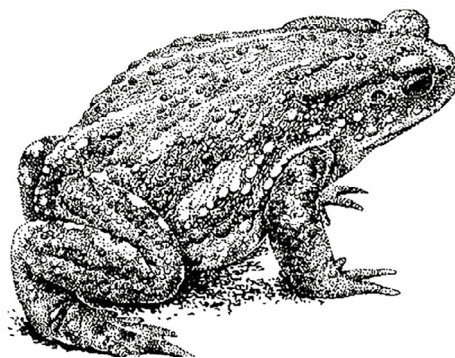
Mewn llenyddiaeth hŷn, mae amffibiaid yn adlewyrchu teimladau'r cyfnod drwy gael eu cysylltu'n aml â drygioni. Yn Paradise Lost Milton, mae Satan yn gwisgo fel llyffant, ac mae Shakespeare yn ddilornus o amffibiaid mewn llawer o'i weithiau, gan eu cysylltu'n aml â dewiniaeth. Yn Macbeth mae'r gwrachod yn bragu diod:

'Fillet of a fenny snake,
In the cauldron boil and bake;
Eye of newt, and toe of frog,
Wool of bat, and tongue of dog,
Adder's fork, and blind-worm's sting,
Lizard's leg, and howlet's wing,
For a charm of powerful trouble,
Like a hell-broth boil and bubble.'

Er bod amffibiaid ac ymlusgiaid yn nodwedd gref yn y bragu, credir bod llawer o'r cynhwysion yn cyfeirio at enwau planhigion: 'eye of newt' – hadau mwstard, 'toe of frog' – blodyn menyng, 'lizard's leg' – eiddew, ac 'adder's fork' - rhedyn tafod y neidr o bosibl. Mae eraill yn anos eu deall, felly mae 'blind worm's sting' yn cyfeirio at gynffon nadroedd defaid yn ôl pob tebyg, a 'fenny snake' at neidr a geir mewn glaswelltir gwlyb. Roedd defnyddio'r enwau amgen hyn yn gyffredin ymhlith iachawyr gwerin ar y pryd, a chredir eu bod yn gwneud iddynt swnio'n fwy hudolus yn ogystal ag atal cwsmeriaid rhag gwneud eu diodydd eu hunain.

Mewn llenyddiaeth a theledu mwy diweddar, mae amffibiaid yn dechrau cael eu portreadu'n fwy cadarnhaol. Yn 'Wind in the Willows' Grahame, mae Mr Toad yn gymeriad hoffus, er braid yn drahaus ac yn ymddwyn yn ddrwg, ac roedd myped Henson, Kermit the Frog, o flaen ei amser wrth ddatgan nad yw'n hawdd bod yn wyrdd.

Ond y naturiaethwraig a'r awdures Beatrix Potter sy'n dangos ei hoffter gwirioneddol o amffibiaid amlycaf. Mae Tale of Jeremy Fisher ganddi yn disgrifio broga hoffus sy'n byw mewn tŷ bach llaith yng nghanol y blodau menyng, yn hoffi gwlychu ei draed, ac yn ceisio dal pysgodyn ond yn methu. Mae'n gwneud swper i'w ffrind – Syr Isaac Newton – madfall ddŵr, sy'n gwisgo 'gwasgod ddu ac aur' sydd wedi'i harlunio'n hyfryd ac sydd i'w gweld fel patrwm nodweddiadol yr ochr isaf i fadfall ddŵr gribog wrywaidd.



Common Toad

Amffibiaid ac Ymlusgiaid mewn Safleoedd Claddu

DYSGU AM AMFFIBIAID AC YMLUSGIAID EICH SAFLE CLADDU A RHOI GWYBOD I BOBL

Er nad oes angen i chi wybod yn union pa amffibiaid ac ymlusgiaid sy'n defnyddio eich safle claddu i'w reoli yn dda, gall fod yn hynod bleserus ac yn werth chweil darganfod beth sydd yno a dysgu am ba ardaloedd maent yn eu defnyddio.

Felly sut ydych chi'n gwybod a oes gennych chi ymlusgiaid neu amffibiaid? Edrychwch mewn tomenni compost ac o dan gerrig a boncyffion am amffibiaid ac ymlusgiaid yn cysgodi, neu hyd yn oed am blisg wyau nadroedd y gwair mewn tomen gompst. Byddwch yn ofalus bob amser i'w gorchuddio eto. Chwiliwch am fadfallod yn torheulo ar lwybrau heulog wrth ymyl glaswellt talach, neu ar waliau neu waith carreg.

Gallwch adeiladu pentyrrau o bren marw, neu hyd yn oed adael rhai llochesi artiffisial fel teils carped neu deils to allan. Mae'r rhain yn darparu gwarchodaeth rhag ysglyfaethwyr yn ogystal â lle i ymlusgiaid gynhesu. Dylid eu gosod oddi wrth unrhyw darfu posibl, yn ddelfrydol ymhlith llystyfiant tal neu ger coeden neu wrych. Maent yn arbennig o ddiadodol i ymlusgiaid os byddant yn cael eu gosod lle maent yn dal haul y bore neu'r hwyr, ond mae'n bwysig peidio â tharfau ar y llochesi yn rhy aml neu fe all yr ymlusgiaid eu gadael.

Byddem wrth ein bodd yn cael clywed pa amffibiaid ac ymlusgiaid sy'n defnyddio eich safle claddu, felly beth am wneud rhai cofnodion biolegol? Mae 'cofnod biolegol' yn gofnod o weld bywyd gwyllt, planhigyn neu anifail, waeth pa mor brin neu gyffredin ydyw - felly rhowch gynnig arni. Mae adnabod a chofnodi'r bywyd gwyllt a welwch yn ddefnyddiol iawn wrth benderfynu ar y ffordd orau o reoli eich safle claddu. Mae hefyd yn helpu amrywiaeth o bobl sydd â diddordeb mewn deall faint o wahanol rywogaethau sydd ledled y DU a dod i wybod am eu dosbarthiad. Gallai'r rhain gynnwys rheolwyr safleoedd claddu, cynllunwyr tref, archaeolegwyr, ymchwilwyr, ecolegwyr, arbenigwyr eraill, a grwpiau bywyd gwyllt lleol.

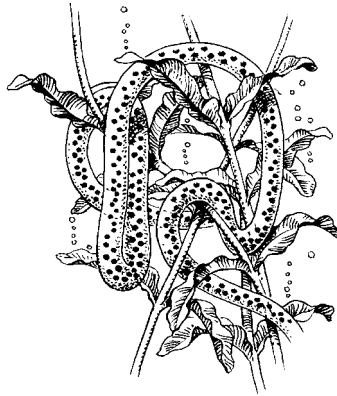
Ar gyfer cofnodi'r hyn a welwch mewn safleoedd claddu, hoffem i chi ddefnyddio ein ffurflen 'iNaturalist'. Mae ar gael drwy'r dudalen 'Rhannu Eich Cofnodion' ar ein gwefan ni (<https://www.caringforgodsacre.org.uk/get-involved/recording-2/share-your-records/>). Mae'n hawdd i'w wneud ac mae fideo a chyfarwyddiadau i'ch arwain chi dros ydydd. Ceir hefyd awgrymiadau adnabod

a darluniau ar gyfer y rhywogaethau a allai fod gennych yn eich safle claddu. Bydd yr holl ddata fydd yn cael eu casglu drwy 'iNaturalist', gan gynnwys y cofnodion y byddwch chi'n eu cyflwyno, yn ymddangos ar yr 'Atlas

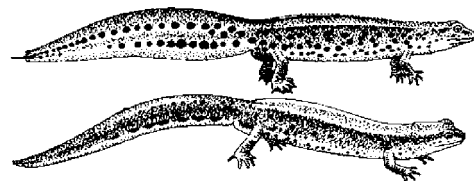
Rhwydwaith Bioamrywiaeth Cenedlaethol', sef system genedlaethol sydd am ddim ac ar gael i bawb. Edrychwch ar yr adran 'Safle Claddu Hardd' yn yr atlas i weld beth mae pobl eraill wedi'i ddarganfod yn eich mynwent neu safle claddu (<https://burialgrounds.nbnatlas.org/>).

Os nad ydych chi eisiau defnyddio'r ffurflen ar-lein ac y byddai'n well gennych chi anfon eich cofnodion atom ni, postiwch neu e-bostiwch nhw at Gofalu am Erw Duw (wildlife@cfga.org.uk) gan gynnwys y canlynol:

- Pwy – rydyn ni angen eich enw, a sut gellir cysylltu â chi
- Pryd – cynhwyswch y dyddiad pryd wnaethoch chi weld y rhywogaeth
- Ble – rhowch ddigon o fanylion - mae codau post neu gyfeirnodau grid yn ddefnyddiol (mae llawer o Eglwysi y Santes Fair yn bodoli!)
- Yr hyn rydych chi wedi'i weld – y darn pwysicaf!



Toad Spawn



Palmated Newt

Mae gan bob amffibiad ac ymlusgiad rywfaint o warchodaeth gyfreithiol yn y DU, er bod i ba raddau mae pob rhywogaeth yn cael ei gwarchod yn amrywio. Mae pob rhywogaeth yn cael ei diogelu rhag cael ei gwerthu neu ei masnachu ac mae pob ymlusgiad yn cael ei amddiffyn rhag cael ei ladd neu ei anafu'n fwrriadol. Mae gwarchodaeth i'r fadfall ddŵr gribog ym mhob cam o'i bywyd, ac mae ei chynefin hefyd yn cael ei warchod. Os ydych chi'n gwybod bod madfallod dŵr cribog yn defnyddio'ch safle claddu, dylech ofyn am gyngor cyn gwneud gwaith a fydd yn tarfu arnynt oherwydd efallai y bydd angen trwydded.

Amffibiaid ac Ymlusgiaid mewn Safleoedd Claddu

ADRODD STORI EICH AMFFIBIAID A'CH YMLUSGIAID

Gall adrodd stori eich amffibiaid a'ch ymlusgiaid fod ar sawl ffordd a gall fod yn ffordd bwysig o gyfathrebu eu harwyddocâd i'r gymuned ehangach. Gall hyn ysbrydoli pobl i gymryd mwy o ran ac yn sicr gall helpu i ofalu am yr anifeiliaid rhyfeddol hyn a'u hamddiffyn.

Dyma rai canllawiau ymarferol i chi eu hystyried a allai fod o gymorth wrth greu cynllun ar gyfer adrodd eu stori:

Wrth bwy ydych chi'n adrodd y stori?

Mae eich eglwys a'ch safle claddu yn debygol o fod wrth galon eich cymuned, a bydd pobl yn ymweld â hwy i addoli, dathlu, i fynychu angladdau ac i gofio. Defnyddir safleoedd claddu yn aml fel llefydd o heddwch a llonyddwch mewn byd cynyddol brysur; gall pobl leol gerdded yno; gall plant chwarae yno; ac yn aml dyma'r unig ofod gwyrdd lleol sydd ar gael i bobl ei fwynhau heb yrru neu ddefnyddio trafniadaeth gyhoeddus. Mae byd natur a bywyd gwyllt yn cael eu cydnabod yn awr fel llefydd sy'n chwarae rhan hanfodol mewn iechyd a lles, felly mae pwysigrwydd y gofod gwyrdd hwn yn cael ei ddeall yn well nag yr oedd o'r blaen efallai. Hefyd gall eich eglwys a'ch safle claddu fod yn gyrchfan bwysig i ymwelwyr, gan ddenu twristiaid sy'n chwilio am bensaernïaeth unigryw eich eglwys a'ch henebion neu goed hynafol. Yn wir, nododd ymchwil a gynhaliwyd gan 'VisitEngland' yn ddiweddar bod 55% o dripiâu dydd yn cynnwys ymweliad ag eglwys neu gadeirlan ac mae 83% o bobl yn y DU yn credu bod eglwysi yn rhan bwysig o drefnadaeth y DU. Mae'n amlwg bod cyfle i annog yr holl grwpiau gwahanol hyn o ymwelwyr i feddwl am yr anifeiliaid gwyllt sy'n gwneud eu cartref yma.

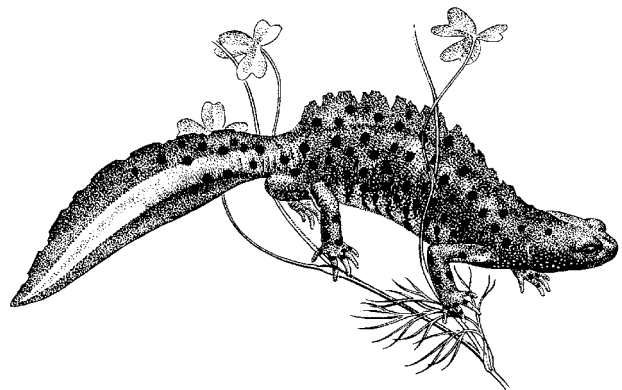
Pam ydych chi'n adrodd y stori?

Mae plant bob amser yn cael eu swyno gan y creaduriaid rhyfeddol yma, ond mae llawer o oedolion wedi anghofio eu swyn ac efallai'n eu diystyru. Fodd bynnag, mae ganddynt stori ysbrydoledig i'w hadrodd, un sy'n egluro eu harwyddocâd mewn amser a lle, ac yn eu gwreiddio yng nghyd-destun ein profiadau ein hunain.

Drwy adrodd stori amffibiaid ac ymlusgiaid, rydym yn helpu i'w gwarchod ar gyfer cenedlaethau'r dyfodol. Efallai y bydd unrhyw wybodaeth rydych chi'n ei hystyried ynglŷn â'r creaduriaid swil a dan fgythiad yma eisiau ysbrydoli pobl i'w gweld mewn goleuni mwy cadarnhaol, a meddwl am ffyrdd y gallant ddarparu hafan ddiogel iddynt.

Beth i'w ddweud?

Yn gyffredinol, dylai gwybodaeth ar gyfer y cyhoedd ehangach fod yn gryno ac yn berthnasol, gan ganolbwyntio ar rai themâu allweddol. Mae rhai o'r



Great-Crested Newt

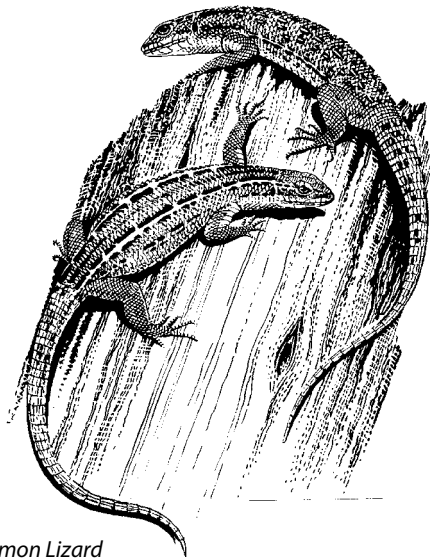
themâu hyn eisoes wedi'u crybwyll yn y ddogfen hon, fel eu ffordd o fyw, eu hadnabod a'u cysylltiadau â llên gwerin a chrefydd. Dylai'r rhain fod yn ddigon i sicrhau dealltwriaeth eithaf da i bobl o ba mor arbennig ydynt. Os oes gennych chi unrhyw wybodaeth leol am yr anifeiliaid yma, mae bob amser yn werth cynnwys hyn, gan y bydd yn helpu i'w cysylltu â phobl mewn ffordd ychydig yn fwy personol. Mae'r hyn a ddywedwch yn dibynnu ar ble byddwch yn ei ddweud. Er enghraifft, mae gan ein gwefan (www.caringforgodsacre.org.uk/) lawer i'w ddweud, gan mai ni yw'r elusen genedlaethol ar gyfer safleoedd claddu. Fodd bynnag, fe sylwch bod gan lawer o'n tudalennau wybodaeth sylfaenol am themâu allweddol ac rydym yn cyfeirio pobl at wahanol adnoddau i gael gwybodaeth fanwl. Mae hyn yn cynnwys pecynnau adnoddau, ffilmiau byrion a thafenni ffeithiau. Bydd gwahanol grwpiau o bobl eisiau gwahanol lefelau o wybodaeth. Er enghraifft, efallai y bydd myfyriwr eisiau gwybod popeth sydd i'w wybod am eich cennau, ac efallai mai dim ond ychydig funudau fydd gan ymwelydd achlysurol i ddarllen eich gwybodaeth. Fel rheol gyffredinol, mae 'llai yn fwy', rhaid i chi ymwrtod â'r demtasiwn i gynnwys popeth rydych chi'n ei wybod!

Ble i'w ddweud?

Mae byrddau gwybodaeth yn ffordd wych o ymgysylltu â'r cyhoedd, ond mae llawer o syniadau eraill hefyd y gellir eu defnyddio i godi proffil amffibiaid ac ymlusgiaid. Ydych chi wedi ystyried y canlynol?

- Beth am daflen? Gall hon fod yn eich eglwys neu gapel, mewn teclyn dosbarthu tafenni arbennig ar hysbysfwrdd eich mynwent neu yn y cyntedd. Gellir dosbarthu tafenni yn lleol a'u hanfon i atyniadau ymwelwyr eraill sy'n ymwneud â threfnadaeth. Gallant hefyd fynd ar wefannau, bod ar gael i'w lawrlwytho, a gellir eu diweddarau a'u hatgynhyrchu'n rhad ac yn gyflym, yn enwedig os gellir argraffu eich taflen ar gyfrifiadur gartref.

Amffibiaid ac Ymlusgiaid mewn Safleoedd Claddu



Common Lizard

- Mae posteri yn ffordd dda o gyfleu gwybodaeth. Gellir arddangos posteri eto yn eich eglwys ac ar hysbysfyrddau. Fel taflenni, mae'n hawdd diweddarau posteri a'u hanfon yn electronig at eraill i'w rhannu.
- Mae cyfryngau cymdeithasol (Facebook, Twitter ac ati) yn ffordd gyflym ac am ddim o gyrraedd pobl ledled y byd yn ogystal ag yn eich cymuned leol. Mae'n hawdd diweddarau negeseuon ar gyfryngau cymdeithasol yn rheolaidd, a gallwch gysylltu ag ymgyrchoedd cenedlaethol i helpu i gyfleu eich neges. Efallai y byddwch chi'n teimlo nad oes gennych chi'r sgiliau na'r wybodaeth i ddatblygu presenoldeb ar y cyfryngau cymdeithasol – os yw hynny'n wir, rhowch y gair ar led drwy eich cynulleidfia ac efallai y bydd rhywun yno a all eich helpu. Mae'n bwysig nodi, os ydych chi'n creu presenoldeb ar gyfryngau cymdeithasol, mae'n fwyaf effeithiol pan gaiff ei ddiweddarau'n rheolaidd fel eich bod yn llwyddo i gynnal diddordeb. Mae angen ymrwymiad parhaus i wneud hyn.
- Os ydych chi'n teimlo'n arbennig o fedrus wrth ymdrin â'r cyfryngau, efallai yr hoffech chi gysylltu â'r BBC neu orsaf radio annibynnol leol a allai ddod atoch wedyn i gynhyrchu eitem fer i'w darlledu ar foamrywiaeth eich mynwent, gan gynnwys eich amffibiaid a'ch ymlusgiaid wrth gwrs!
- Gallech helpu i sefydlu, neu ymuno â, grŵp cofnodi amffibiaid ac ymlusgiaid lleol sydd eisoes yn bodoli o dan arweiniad 'ARG UK' (<https://www.arguk.org/>). Efallai y byddwch eisieu gwneud prosiect ar safleoedd claddu, neu hyd yn oed ar rywogaeth benodol, fel y neidr ddefaid.

Sut i'w dweud?

Mae sawl ffordd o adrodd stori amffibiaid ac ymlusgiaid - dyma rai ynniadau:

- Ystyriwch ddefnyddio delweddau, lluniau neu ddarluniau. Mae gennym ni rai darluniau gwych y gallwch eu lawrlwytho o'n tudalen adnoddau.
 - Dylai testun barhau i fod y prif ddull o gyfleu gwybodaeth, ond ei gadw'n syml ac yn gryno.
 - Cadwch eich gwybodaeth yn gymharol sylfaenol ond cynnwys ffyrdd y gall pobl ddod o hyd i ragor o wybodaeth, fel dolenni i'ch cyfryngau cymdeithasol, codau QR*, neu drwy gynnwys dolenni at sefydliadau cenedlaethol.
 - Os oes gennych chi neu unrhyw un o'ch cynulleidfia (gan gynnwys pobl ifanc?) y sgiliau i gynhyrchu a golygu ffilm fer, gall hon fod yn ffordd hyfryd iawn o gyfleu gwybodaeth – a gellir ei gosod hefyd ar eich gwefan neu ar wefannau cyfryngau cymdeithasol.
 - Efallai mai'r peth pwysicaf yw dweud wrth bobl amdanynt wyneb yn wyneb. Os byddwch yn cyfarfod ag ymwelwyr, tynnwch sylw at y cynefinoedd y gall amffibiaid ac ymlusgiaid fod yn eu defnyddio. A allai rhywun arwain taith gerdded o amgylch y fynwent gan edrych ar yr amrywiaeth o blanhigion ac anifeiliaid sy'n defnyddio'r safle? Yn aml, dyma'r eiliadau a'r negeseuon rydyn ni'n eu cofio fwyaf.
- * Mae hwn yn god y gall peiriant ei ddarllen sy'n cynnwys amrywiaeth o sgwariau du a gwyn, a ddefnyddir yn nodweddiadol ar gyfer storio URLs neu wybodaeth arall i'w darllen gan y camera ar ffôn clyfar.

Byddwch yn greadigol gyda'ch amffibiaid a'ch ymlusgiaid

Mae archwilio bywyd gwyllt yn ffordd wych o gynnwys pobl yn eich safle claddu – ar ddyddiau darganfod bioamrywiaeth er enghraifft. Gallai'r digwyddiadau a'r gweithgareddau hyn fod yn agored i bob oedran a gallu a gallent gynnwys y canlynol:

- Lansio cystadleuaeth ffotograffiaeth yn canolbwyntio ar 'gartrefi i fywyd gwyllt'. Mae cystadleuaeth yn cymryd peth amser i'w threfnu gan ei bod yn cynnwys beirniaid ac efallai gwobrau, ond bydd yn boblogaidd. Gallai arwain at sioe sleidiau o'r holl ddelweddau a gyflwynir, a allai fynd ar eich gwefan neu ar blatfform cyfryngau cymdeithasol. Gallai'r gystadleuaeth gynhyrchu rhai lluniau diddorol a allai gynnwys saethiadau macro (y pethau bychain bach) a saethiadau gweithredol (er enghraifft, gwenoliaid yn nythu o amgylch yr adeiladau, amffibiaid neu drychfilod bach o dan foncyffion, pantiau clyd mewn coed neu saerwenyn yn y gwaith cerrig).
- Trefnwch ddigwyddiad crefftau. Gallech chi greu brogaod origami, cadwyni papur nadroedd defaid neu beth am gartref llyffant wedi'i addurno o hen bot blodau teracota?
- Cysylltwch â'ch ysgol leol i weld a hoffent ddod i gynnal pwnc astudio yn rhoi sylw i fywyd gwyllt eich safle claddu (gan gynnwys ymlusgiaid ac amffibiaid)

Amffibiaid ac Ymlusgiaid mewn Safleoedd Claddu

a'i gynefinoedd. Gellid rhoi sylw i lawer o feysydd y cwricwlwm, a gellid arddangos unrhyw waith a wneir gan y disgyblion yn yr eglwys.

- Beth am gynnal sesiwn Adrodd Stori sy'n cynnwys stori am amffibiaid ac ymlusgiaid. Mae adrodd straeon yn weithgaredd poblogaidd a chreadigol ac mae'n debygol y bydd storiwr lleol yn gallu ei gynnal ar eich rhan.
- Ewch ati i gynnal taith dywys gan roi sylw i gynefinoedd ar gyfer amffibiaid ac ymlusgiaid.
- Cynhaliwch ddigwyddiad gweithgaredd teulu 'archwiliwr natur'. Ewch ar helpa trychfilod a chynnwys pethau fel edrych o dan foncyffion a cherrig i weld beth sydd yno. Sut mae'r gwllthod a'r malwod yn ffitio i mewn i'r gadwyn fwyd (yn enwedig o ran amffibiaid ac ymlusgiaid)? Ble gall amffibiaid ac ymlusgiaid guddio? Adeiladwch bentwr o bren marw neu 'westy chwilog' i ddenu amffibiaid ac ymlusgiaid a'r bwyd maent yn ei fwyta.
- Gellir trefnu rhai o'r gweithgareddau hyn fel digwyddiadau 'annibynnol', ond gallech hefyd

ystyried eu plethu gydag ymgyrchoedd a mentrau cenedlaethol fel Diwrnod Amgylchedd y Byd www.un.org/en/observances/environment-day (Mehefin) neu Ddiwrnod y Ddaear www.earthday.org/ (Ebrill).

Adnoddau

Mae gan Gofalu am Erw Duw adnoddau gwyb ar gyfer gweithgareddau teuluol ac ysgol, ac maent i gyd yn yr adran Adnoddau ar ein gwefan ni (www.caringforgodsacre.org.uk/resources/). Mae llawer o'r adnoddau hyn yn berthnasol i amffibiaid ac ymlusgiaid ac yn cynnwys dolenni at gwricwla cenedlaethol Cymru a Lloegr. Gellir dod o hyd i adnoddau eraill drwy 'Froglife' (<https://www.froglife.org/>) 'Cadwraeth Amffibiaid ac Ymlusgiaid' (<https://www.arc-trust.org/>) ac 'ARG UK' (<https://www.arguk.org/>).

Ac yn olaf, mae amffibiaid ac ymlusgiaid mewn mynwentydd angen cymorth. Mae Gofalu am Erw Duw yn elusen i aelodau, ac rydym yn dibynnu ar roddion i wneud gwahaniaeth. Ystyriwch ddod yn aelod – mae rhagor o wybodaeth am ddod yn aelod ar gael ar ein gwefan ni: <https://www.caringforgodsacre.org.uk>.



Common Frog



THE PRINCE OF WALES'S
CHARITABLE FUND